

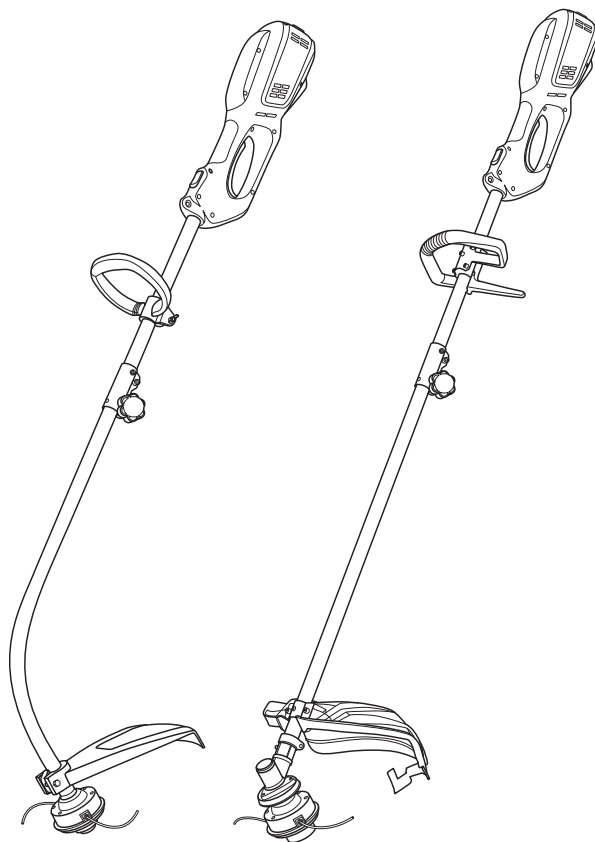
# РУКОВОДСТВО ПО ЭКСПЛУАТАЦИИ



## ТРИММЕР ЭЛЕКТРИЧЕСКИЙ

96631

96632



### ВНИМАНИЕ

Прочитайте данное руководство перед эксплуатацией изделия и сохраните его для дальнейшего использования.



**ВАЖНО!**  
Руководство содержит информацию по эксплуатации и техническому обслуживанию электрического триммера.

Дата производства указана на изделии

**СОДЕРЖАНИЕ**

ОПИСАНИЕ СИМВОЛОВ .....	3
НАЗНАЧЕНИЕ .....	4
КОМПЛЕКТАЦИЯ .....	4
ТРЕБОВАНИЯ БЕЗОПАСНОСТИ .....	4
МЕРЫ ПРЕДОСТОРОЖНОСТИ.....	5
УСТРОЙСТВО .....	6
ТЕХНИЧЕСКИЕ ХАРАКТЕРИСТИКИ.....	7
ПОДГОТОВКА К РАБОТЕ .....	7
ПОРЯДОК РАБОТЫ .....	9
ТЕХНИЧЕСКОЕ ОБСЛУЖИВАНИЕ .....	10
ВОЗМОЖНЫЕ НЕИСПРАВНОСТИ И СПОСОБЫ ИХ УСТРАНЕНИЯ.....	11
ХРАНЕНИЕ .....	12
ТРАНСПОРТИРОВКА .....	12
ГАРАНТИЙНЫЕ ОБЯЗАТЕЛЬСТВА.....	12
СРОК СЛУЖБЫ .....	12
РЕАЛИЗАЦИЯ И УТИЛИЗАЦИЯ.....	12
ИМПОРТЕР .....	12

*Уважаемый покупатель!*

*Данное изделие является технически сложным. Перед первым запуском внимательно изучите настоящее руководство по эксплуатации и строго соблюдайте все меры предосторожности! Их несоблюдение может привести к опасным для жизни травмам!*

Руководство содержит информацию по эксплуатации и техническому обслуживанию электрического триммера (далее – триммера).



**ВНИМАНИЕ!**

Конструкция устройства постоянно совершенствуется, поэтому возможны некоторые изменения, не отраженные в настоящем руководстве и не ухудшающие эксплуатационные качества изделия.

**ОПИСАНИЕ СИМВОЛОВ**

	Необходимо выполнять требования безопасности, предписанные в инструкциях, а также все применимые общие правила по безопасной работе.
	Внимательно прочитайте инструкцию перед эксплуатацией устройства.
	Используйте средства защиты органов слуха и зрения.
	Беречь от влаги!
	Обязательным является выключение аппарата из сети питания по завершении работы и в ходе осуществления обслуживания и ремонтных видов деятельности!
	Следите за наличием свободного пространства для работы.
	Помните об опасности, которую представляют отбрасываемые устройством или вылетающие из-под него предметы.
	Не подпускайте посторонних лиц, особенно детей и домашних животных, ближе чем на 15 м от места проведения работ.
	Не касайтесь режущих полотен.
	Инструмент класса II, двойная изоляция.
	Гарантируемый уровень звуковой мощности составляет 96 дБ.
	Не утилизировать с бытовыми отходами. Необходима специальная утилизация.

## НАЗНАЧЕНИЕ

Электрический триммер предназначен для скашивания травы в садах и огородах и на небольших приусадебных участках. Данное устройство подходит только для бытового применения.



### ВНИМАНИЕ!

Запрещается использовать устройство во время выпадения осадков (в том числе росы). Это может привести к поломке оборудования и поражению электрическим током.

Триммер предназначен для эксплуатации в следующих условиях:

- температура окружающей среды от 1° до 35 °С;
- относительная влажность воздуха до 80%;
- режим работы повторно-кратковременный (через каждые 10-15 минут работы необходимо делать перерыв не менее 5 минут);
- запыленность окружающей среды не более 10 мг/м<sup>3</sup>.



### ВНИМАНИЕ!

Инструмент должен использоваться строго в соответствии с указанным назначением, применение устройства в других целях может привести к серьезной травме. Изделие не должно использоваться для подрезки живых изгородей и кустов.

## КОМПЛЕКТАЦИЯ

Наименование	Количество, шт.	
	96631	96632
Артикул	96631	96632
Триммер электрический	1	1
Кожух защитный	1	1
Дополнительная рукоятка	1	1
Комплект крепежа	1	1
Ключ шестигранный	1	0
Ключ для барашка катушки	1	1
Катушка (шпуля с леской)	1	1
Нож триммерный	0	1
Ремень триммерный	1	1
Руководство по эксплуатации с гарантийным талоном	1	1

## ТРЕБОВАНИЯ БЕЗОПАСНОСТИ



### ВНИМАНИЕ!

Прочитайте данное руководство перед эксплуатацией устройства и сохраните его для дальнейшего использования.

В целях безопасности лица моложе 16 лет, а также лица, не ознакомившиеся с данным руководством, не должны допускаться до работы с устройством.

Изделие не предназначено для использования лицами с ограниченными физическими или умственными способностями или при отсутствии у пользователя опыта и знаний, если он не находится под контролем и не проинструктирован об использовании прибора лицом, ответственным за безопасность.



Запрещается эксплуатировать и обслуживать инструмент, находясь в состоянии алкогольного, наркотического опьянения или под воздействием сильнодействующих медицинских препаратов.

Пользователь, осуществляющий эксплуатацию и обслуживание устройства, должен иметь соответствующие знания и навыки.

Техническое обслуживание и ремонт изделия должны осуществляться в сервисном центре. Все работы по обслуживанию и ремонту необходимо проводить на отключенном оборудовании.

Запрещается демонтировать блокирующие и предохранительные устройства, а также элементы защиты. Не пытайтесь эксплуатировать устройство при параметрах сети, отличных от параметров, указанных в технических характеристиках изделия.

Необходимо использовать запасные узлы и детали только фирмы-изготовителя, это позволит обеспечить надежность и безопасность эксплуатации изделия. При использовании узлов и деталей других производителей изготовитель не несет ответственности за возникшие в результате этого последствия. Перед началом работы проверьте инструмент на предмет отсутствия повреждений. Запрещается эксплуатация поврежденного устройства.

Не используйте изделие рядом с источниками огня и легковоспламеняющимися материалами.

Некоторые элементы устройства сильно нагреваются в течение работы и остаются горячими после остановки некоторое время. Для предотвращения серьезных ожогов избегайте прикосновения к горячим частям инструмента!

Используйте изделие в соответствии с обозначенными в руководстве целями и условиями окружающей среды.

Не изменяйте конструкцию устройства! Это может стать причиной выхода из строя оборудования и различных травм.

Не прикасайтесь к вращающимся частям устройства! Запрещается эксплуатировать изделие без предусмотренных конструкцией защитных элементов. Вращающиеся части могут стать причиной возникновения серьезных травм. Держите руки, ноги, края одежды, украшения на безопасном расстоянии от вращающихся частей устройства.

Перед каждым запуском следует проверить на прочность посадки все болты и гайки. Неисправные детали следует отремонтировать в сервисном центре или заменить.

Используйте средства индивидуальной защиты. Работайте в защитных очках, защитной обуви, плотно облегающей одежде, защитных перчатках и наушниках.

Инструмент должен использоваться строго в соответствии с указанным назначением, применение устройства в других целях может привести к серьезной травме.

Перед работой очистите и насухо вытрите рукоятки.

Необходимо соблюдать не только общие требования по технике безопасности, приведенные в данном разделе, но и специальные указания, содержащиеся в других разделах.

Несоблюдение указаний по технике безопасности может создать опасность для окружающей среды, вывести из строя оборудование, а также повлечь за собой опасные последствия для здоровья и жизни человека.

Несоблюдение указаний по технике безопасности приведет к аннулированию гарантийных обязательств по возмещению ущерба.

## МЕРЫ ПРЕДОСТОРОЖНОСТИ

Во избежание получения травм следуйте правилам:

- во время работы некоторые детали устройства сильно нагреваются. Запрещено дотрагиваться до них до полного остывания.
- не кладите воспламеняющиеся предметы на изделие или рядом с ним.
- запрещено использовать изделие при наличии каких-либо повреждений.
- не используйте инструмент вблизи других людей или животных.
- не используйте устройство в потенциально взрывоопасной среде или при наличии открытого огня.
- не используйте изделие во влажной или запыленной среде.
- не допускайте к работе с инструментом людей, не получивших надлежащих инструкций.

- не вскрывайте предохранительные и регулировочные устройства.
- при эксплуатации устройства пользуйтесь необходимыми средствами индивидуальной защиты.
- не оставляйте включенное устройство без присмотра.
- при возникновении нестандартных ситуаций немедленно отключите устройство от сети и обратитесь в сервисный центр.

### УСТРОЙСТВО

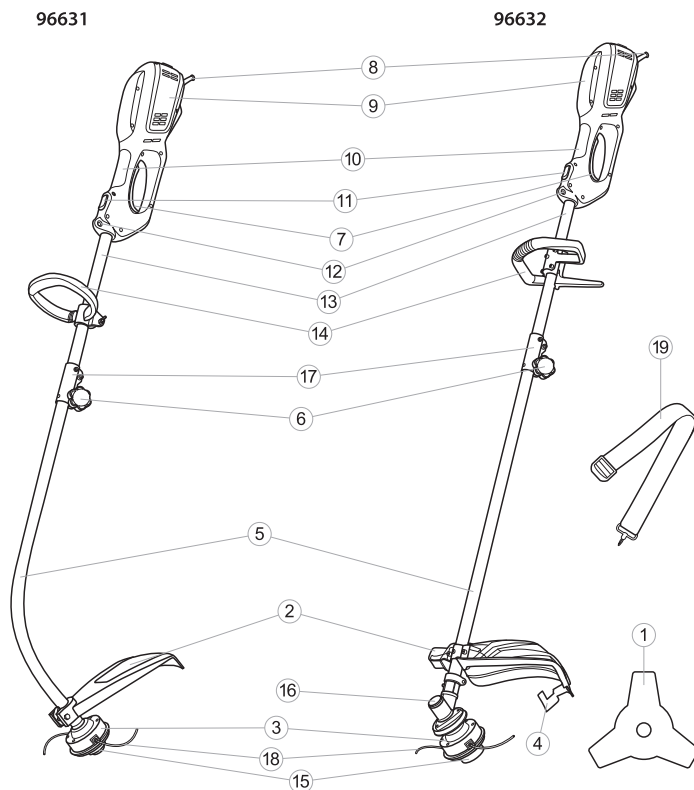


Рис. 1

- |                         |                                   |
|-------------------------|-----------------------------------|
| 1. Нож триммерный *     | 11. Кнопка блокировки             |
| 2. Кожух защитный       | 12. Отверстие для установки ремня |
| 3. Катушка (шпуля)      | 13. Верхняя часть штанги          |
| 4. Нож защитного кожуха | 14. Вспомогательная рукоятка      |
| 5. Нижняя часть штанги  | 15. Защитная крышка               |
| 6. Фиксатор штанги      | 16. Редуктор привода              |
| 7. Выключатель          | 17. Скоба фиксатора               |
| 8. Кабель питания       | 18. Леска триммерная              |
| 9. Корпус двигателя     | 19. Ремень                        |
| 10. Рукоятка триммера   |                                   |

\* Только для модели ЭК 1200 (96632)

## ТЕХНИЧЕСКИЕ ХАРАКТЕРИСТИКИ

Модель / Артикул	ЭКИ-1100/96631	ЭК-1200/96632
Максимальная мощность, Вт	1100	1200
Параметры сети, В~ Гц	230~ 50	
Частота вращения вала, об/мин	7000	7000
Уровень звуковой мощности, не более, дБ	96	96
Ширина скашивания леской, мм	350	380
Диаметр триммерной лески, мм	1,6	1,6
Посадочный размер шпули	HEX15,6 (M6x1,25L)	M10x1,25L
Ширина скашивания диском, мм	-	230
Посадочный диаметр диска, мм	-	25,4
Габаритные размеры Д×Ш×В, см	89×12×21,5	91,5×14×20,5
Масса брутто, кг	4,0	4,5

## ПОДГОТОВКА К РАБОТЕ

**Распаковка**

В момент покупки изделие передается покупателю в картонной транспортной таре, внутри которой предусмотрены специальные защитные элементы, обеспечивающие защиту при транспортировке. Для извлечения инструмента из упаковки удалите упаковочную ленту, откройте коробку и аккуратно извлеките комплектующие.

**ВНИМАНИЕ!**

Всегда после распаковки и транспортировки проводите проверку комплектации и технического состояния изделия.

Упаковочные материалы рекомендуется сохранить на случай транспортировки устройства.

**Сборка изделия**

Установите нижнюю часть штанги 2 (рис. 2) с приводным валом 1 (рис. 2) в верхнюю часть штанги триммера до характерного щелчка, совместив подпружиненную кнопку с соответствующим пазом.

Закрутите винт 4 (рис. 2) для фиксации штанги с помощью скобы 3 (рис. 2). Проверьте надежность соединения.

Установите защитный кожух 2 (рис. 3) на штангу триммера 1 (рис. 3), используя болты с гайками 3 (рис. 3) из комплекта крепежа и изогнутую пластину 4 (рис. 3) (для арт. 96632). Убедитесь в надежности соединения.

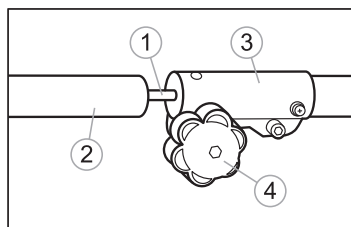


Рис. 2

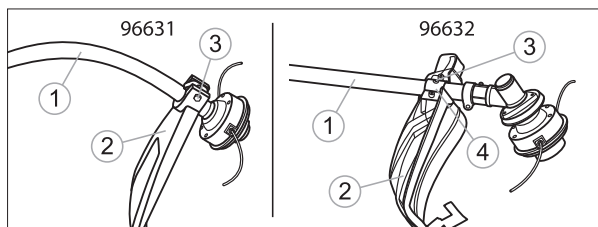


Рис. 3

На защитном кожухе установлен нож для подрезания лески. Обязательно снимите защитный чехол с ножа кожуха, как показано на рис. 4.

Установите вспомогательную рукоятку триммера 1 (рис. 5) на штангу 2 (рис. 5) (при сборке ручка устанавливается на антивибрационную резиновую втулку), закрепив ее с помощью комплекта крепежа 3 (рис. 5) и инструмента 4 (рис. 5). Проверьте надежность соединения.

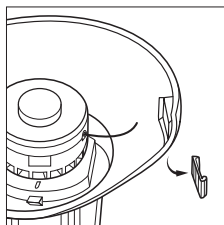


Рис. 4

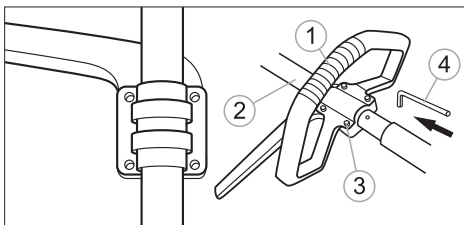


Рис. 5

### Замена катушки и лески

Вставьте шестигранный ключ из комплекта в отверстие фланца 1 (рис. 6) и заблокируйте шпиндель. Удерживая одной рукой шестигранный ключ, второй рукой отверните катушку по часовой стрелке 2 (рис. 6). Установку катушки следует производить в обратном порядке.

Для снятия крышки с катушки открутите барашек 1 (рис. 7.1) с помощью ключа из комплекта инструментов (рис. 7.2). Извлеките катушку 2 (рис. 7.1), пружину 3 (рис. 7.1) и леску из направляющих 5 (рис. 7.1) корпуса 4 (рис. 7.1). Снимите остатки лески с катушки.

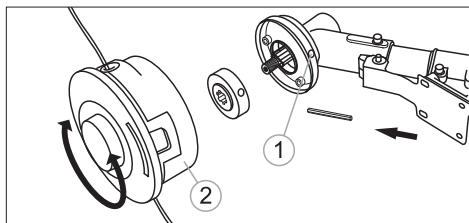


Рис. 6

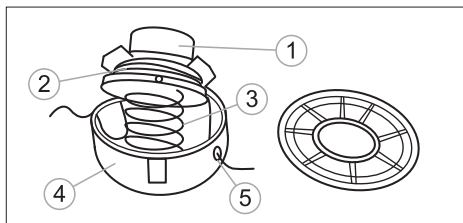


Рис. 7.1

Отмерьте кусок лески, который вы собираетесь намотать на катушку. Сложите отмеренный отрезок лески вдвое, зафиксируйте место предполагаемой середины в пазу внутри катушки 1 (рис. 8). Равномерно и плотно намотайте оба конца лески в направлении, указанном стрелкой на катушке 2 (рис. 8). Оставьте свободными концы лески длиной 10-12 см, закрепите их в боковых прорезях на катушке 3 (рис. 8).

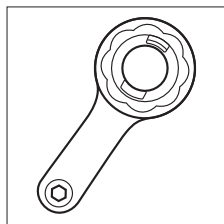


Рис. 7.2

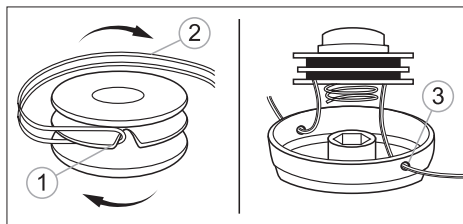


Рис. 8

Вставьте леску в направляющие 5 (рис. 7.1), установите пружину 3 (рис. 7.1) и катушку 2 (рис. 7.1) в корпус 4 (рис. 7.1), прижмите и зафиксируйте шпулю с помощью барашка 1 (рис. 7.1) и специального ключа из комплекта.

#### Установка ножа



#### ВНИМАНИЕ!

Используйте нож только с диаметром, указанным в технических характеристиках. Комплектующие других производителей разрешается применять только при полном совпадении технических характеристик.

Для установки ножа (арт. 96632) снимите катушку с леской в соответствии с инструкцией. Вставьте шестигранный ключ из комплекта в отверстие фланца 1 (рис. 9) и заблокируйте шпиндель. Установите на нижнюю планшайбу 2 (рис. 9) триммерный нож 3 (рис. 9). На нож установите верхнюю планшайбу 4 (рис. 9) и крышку 5 (рис. 9). Надежно закрепите нож с помощью гайки 6 (рис. 9) и ключа из комплекта.

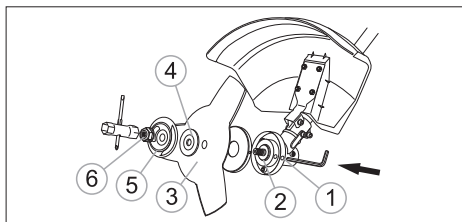


Рис. 9

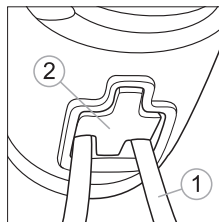


Рис. 10

#### Подключение удлинителя

Для подключения триммера следует использовать качественный удлинитель проверенного производителя (в комплект не входит).

Перед каждым использованием проверяйте удлинитель на наличие повреждений. Запрещено использование удлинителей с повреждениями изоляции.

При использовании удлинителей на катушке перед подключением к источнику электропитания необходимо удостовериться в том, что шнур размотан полностью.

Поперечное сечение должно быть не менее 1,0 мм<sup>2</sup>, а максимальная длина провода — не более 50 м.

Перед использованием обязательно закрепите удлинитель 1 (рис. 10) с помощью специального держателя 2 (рис. 10). Использование инструмента с незакрепленным кабелем может привести к внезапному отключению оборудования, а также к различным травмам.

### ПОРЯДОК РАБОТЫ

Перед началом работы проверьте обрабатываемую территорию и удалите с нее посторонние предметы, которые могут стать причиной различных травм или повреждения оборудования: камни, ветки, проволоку, веревки и т.п.

Работайте с триммером только в светлое время суток или в условиях хорошей освещенности.

Внимание! Будьте осторожны. Скашивание травы на крутых склонах может привести к травме оператора вследствие падения. Скашивание следует производить, двигаясь перпендикулярно склону.

Опасность получения травм возникает при скашивании травы вдоль краев газонов, вблизи оград и крутых насыпей.

Высокую траву необходимо скашивать поэтапно, как показано на рис. 11.

Убедитесь, что параметры сети соответствуют техническим характеристикам. Подсоедините кабель питания к удлинителю (рис. 12).

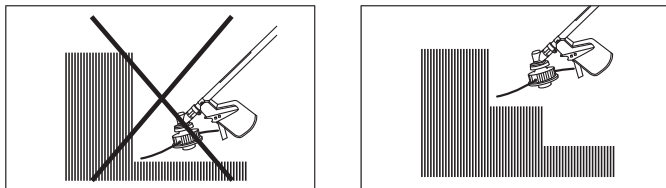


Рис. 11

Для запуска инструмента сдвиньте кнопку блокировки 11 (рис. 1) и нажмите на рычаг выключателя 7 (рис. 1), для остановки – отпустите рычаг выключателя.

Триммер снабжен системой автоматического ударного выдвижения лески. Для того чтобы выпустить леску, необходимо слегка ударить триммерной головкой о землю при работающем двигателе (рис. 13). При выпуске лески нож, расположенный на защитном кожухе триммера, подрезает леску до нужной длины.

**ВНИМАНИЕ!**

Во избежание спутывания выдвижение лески должно производиться одиночным ударом. Если требуется дополнительно выдвинуть леску, нужно подождать несколько секунд, прежде чем повторно ударить триммерной головкой о землю.

Будьте аккуратны при работе с триммером и всегда руководствуйтесь здравым смыслом. При возникновении нештатной ситуации немедленно отключите оборудование и обратитесь в авторизованный сервисный центр.

Для выключения устройства: отпустите рычаг выключателя и отключите триммер от сети питания (рис. 14).

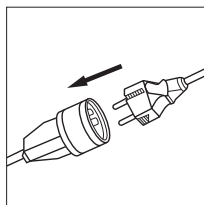


Рис. 12

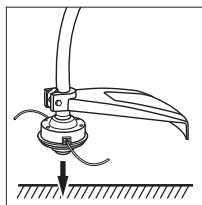


Рис. 13

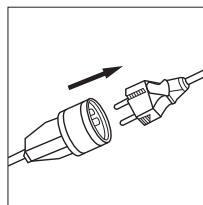


Рис. 14

**ТЕХНИЧЕСКОЕ ОБСЛУЖИВАНИЕ****ВНИМАНИЕ!**

Все работы по техническому обслуживанию допускаются выполнять только при отключенном электропитании!

Проведение своевременного технического обслуживания позволит продлить срок службы инструмента и увеличить эффективность работы. Техническое обслуживание устройства, за исключением упомянутых здесь операций, должно производиться квалифицированным персоналом в авторизованных сервисных центрах.

**Очистка инструмента****ВНИМАНИЕ!**

Запрещается использовать воду и другие жидкости для очистки!

Соблюдайте осторожность при очистке инструмента. Всегда используйте защитные перчатки. Выключите устройство. Отсоедините вилку кабеля питания от сетевой розетки. Подождите приблизительно 15-20 минут для полного охлаждения двигателя. Протрите все поверхности триммера и вентиляционные отверстия сухой тряпочкой или ветошью, при необходимости используйте специальную щетку.

**Замена лески и катушки**

Выключите устройство. Отсоедините вилку кабеля питания от сетевой розетки. Подождите приблизительно 15-20 минут для полного охлаждения двигателя. Замените катушку и леску согласно данному руководству.

**ВНИМАНИЕ!**

Ни в коем случае не используйте проволоку, трос и иные суррогаты вместо лески, это может привести к серьезным травмам оператора и повреждению оборудования.

**ВОЗМОЖНЫЕ НЕИСПРАВНОСТИ И СПОСОБЫ ИХ УСТРАНЕНИЯ**

Неисправность	Возможная причина	Способ устранения
Двигатель не включается.	Повреждение кабеля питания.	Обратитесь в авторизованный сервисный центр.
	Повреждение двигателя или деталей привода.	Обратитесь в авторизованный сервисный центр.
	Неисправен пусковой выключатель.	Обратитесь в авторизованный сервисный центр.
	Нет напряжения в сети.	Используйте другую точку подключения.
	Неисправен удлинитель.	Используйте другой удлинитель.
Катушка не подает леску.	Закончилась леска.	Замените леску в соответствии с данной инструкцией.
	Леска запуталась.	Снимите катушку, аккуратно намотайте леску в соответствии с инструкцией.
	Катушка с леской засорилась.	Снимите катушку и леску, очистите, намотайте леску в соответствии с инструкцией.
	Поврежден механизм автоматического выпуска лески.	Отремонтируйте или замените катушку.
Повышенная вибрация, шум.	Ослабло крепление двигателя.	Обратитесь в авторизованный сервисный центр.
	Повреждено крепление шпули.	Обратитесь в авторизованный сервисный центр.
	Ослабло крепление рукоятки.	Проверьте крепление рукоятки, при необходимости закрепите.
Появление дыма и запаха гари.	Повреждение изоляции обмоток двигателя.	Обратитесь в авторизованный сервисный центр.
	Выгорание смазки движущихся деталей.	Обратитесь в авторизованный сервисный центр.

Техническое обслуживание проводить в специализированных сервисных центрах. Список сервисных центров представлен на сайте <http://ipsremont.ru/kontakty/>.

### ХРАНЕНИЕ

Хранение необходимо осуществлять при температуре окружающей среды от + 1 °С до + 35 °С и относительной влажности воздуха не более 80 % в месте, недоступном для детей.

Срок хранения не ограничен.

При хранении триммера более 30 дней необходимо очистить устройство от загрязнений и смазать все доступные соединения машинным маслом.

### ТРАНСПОРТИРОВКА

Изделие можно транспортировать любым видом закрытого транспорта в упаковке производителя или без нее, с защитой изделия от механических повреждений, атмосферных осадков, воздействия химических активных веществ и обязательным соблюдением мер предосторожности при перевозке хрупких грузов, что соответствует условиям перевозки 8 по ГОСТ 15150–89.

### ГАРАНТИЙНЫЕ ОБЯЗАТЕЛЬСТВА

На изделие распространяется гарантия производителя. Период гарантийного обслуживания указан в гарантийном талоне и исчисляется с момента продажи. Правила гарантийного обслуживания представлены в гарантийном талоне.

### СРОК СЛУЖБЫ

Средний срок службы изделия при условии соблюдения потребителем правил эксплуатации составляет 5 лет.

### РЕАЛИЗАЦИЯ И УТИЛИЗАЦИЯ

Реализация оборудования осуществляется через торговые точки и магазины согласно законодательству РФ. Утилизация оборудования осуществляется в соответствии с требованиями и нормами России и стран — участников Таможенного союза.

### ИМПОРТЕР

Импортер и продавец в РФ: ООО «МИР ИНСТРУМЕНТА», 142703, РФ, МО, г. Видное, ул. Радиальная 3-я, д. 8, пом. 1-Н, ком. 2; в РК: ТОО «Мир инструмента-Алматы», РК, Алматинская обл., Карасайский р-н, Ельтайский с/о, с. Береке. Телефон: +7 (495) 234-41-30.

Изготовитель: Ningbo Dingke Electric Co., Ltd., No. 2 Zongyi Road, Xiaxiang, Lanjiang Street, Yuyao, Zhejiang, China.  
Сделано в Китае.

Продукция соответствует требованиям:

ТР ТС 004/2011 «О безопасности низковольтного оборудования»,

ТР ТС 010/2011 «О безопасности машин и оборудования»,

ТР ТС 020/2011 «Электромагнитная совместимость технических средств»,

ТР ТС 037/2016 «Об ограничении применения опасных веществ в изделиях электротехники и радиоэлектроники».







**МИР  
ИНСТРУМЕНТА**

# Гарантийный талон

срок гарантии 12 месяцев

**ВНИМАНИЕ!**

Пожалуйста, требуйте от продавца полностью заполнить все поля гарантийного талона.

Наименование изделия:

Серийный номер:

Дата продажи:

Наименование и адрес торговой организации:

Изделие проверено в присутствии потребителя:

Печать торговой организации и подпись продавца:

Благодарим вас за приобретение нашей продукции. Фирма-изготовитель предоставляет на приобретенное вами изделие настоящую гарантию сроком на 12 месяцев со дня продажи.

**ВНИМАНИЕ! ИЗДЕЛИЕ В ГАРАНТИЙНУЮ МАСТЕРСКУЮ СДАЕТСЯ В ЧИСТОМ ВИДЕ.**

## Гарантийные обязательства компании ООО «МИР ИНСТРУМЕНТА»

При покупке изделия требуйте проверки его комплектности и исправности в вашем присутствии, инструкцию по эксплуатации на русском языке и заполненный гарантийный талон. При отсутствии у вас правильно заполненного гарантийного талона мы будем вынуждены отклонить ваши претензии по качеству данного изделия.

Перед началом работы с данным изделием следует внимательно ознакомиться с инструкцией по эксплуатации. Все условия гарантии соответствуют действующему законодательству РФ.

Гарантийный срок на данное изделие составляет 12 месяцев и исчисляется со дня продажи конечному потребителю. В случае устранения недостатков товара гарантийный срок на него продлевается на период, в течение которого товар не использовался. Указанный период исчисляется со дня обращения потребителя с требованием об устранении недостатков товара до дня выдачи его по окончании ремонта.

Гарантийные обязательства распространяются только на неисправности, выявленные в течение гарантийного срока и обусловленные производственными или конструктивными факторами.

Средний срок службы изделия — 5 лет.

### Гарантия не распространяется в следующих случаях:

- Если детали были подвержены рабочему и другим видам естественного износа, а также при неисправности инструмента, вызванной данными видами износа.
- Неисправности инструмента, вызванные несоблюдением инструкций по эксплуатации или произошедшие в результате использования инструмента не по назначению, во время использования при неблагоприятных условиях окружающей среды, ненадлежащих производственных условиях, вследствие перегрузок или недостаточного, ненадлежащего технического обслуживания или ухода.
- Использование изделия в условиях высокой интенсивности работ и сверхтяжелых нагрузок. К безусловным признакам перегрузки изделия относятся, помимо прочих, появление цветов побежалости, деформация или оплавление деталей и узлов изделия, потемнение или обугливание изоляции проводов под воздействием высокой температуры.
- Механические повреждения (трещины, сколы и т.д.) и повреждения, вызванные воздействием агрессивных сред, высокой влажности и высоких температур, попаданием инородных предметов в вентиляционные отверстия электроинструмента, а также повреждения, наступившие вследствие коррозии металлических частей и неправильного хранения.
- Естественный износ принадлежностей, быстроизнашивающихся частей и расходных материалов, таких как приводные ремни, аккумуляторные батареи, стволы, направляющие ролики, защитные кожухи, цанги, патроны, подошвы, пильные цепи, пильные шины, звездочки, шины, угольные щетки, ножи, пилки, абразивы, сверла, буры, лески для триммера и т.п.
- Вскрытие, ремонт или модификация инструмента вне уполномоченного сервисного центра.
- Стихийное бедствие.
- Неблагоприятные атмосферные и иные внешние воздействия на изделие, такие как дождь, снег, повышенная влажность, нагрев, агрессивные среды.
- Использование принадлежностей, расходных материалов и запасных частей, ГСМ, не рекомендованных производителем.

Устранение неисправностей, признанных как гарантийный случай, осуществляется на выбор компании посредством ремонта или замены неисправного инструмента на новый (возможно, на модель следующего поколения). Замененные инструменты и детали переходят в собственность компании.

Гарантийные претензии принимаются в течение гарантийного срока. Для этого необходимо предъявить или отправить неисправный инструмент в указанный в документации (на сайте [ipsremont.ru](http://ipsremont.ru)) сервисный центр, приложив заполненный гарантийный талон, подтверждающий дату покупки товара и его наименование. Инструмент, отправленный дилеру или в сервисный центр в частично или полностью разобранном виде, под действие гарантии не подпадает. Все риски по пересылке инструмента дилеру или в сервисный центр несет владелец инструмента.

Другие претензии, кроме упомянутого права на бесплатное устранение недостатков инструмента, под действие гарантии не подпадают.

С уважением, компания ООО «МИР ИНСТРУМЕНТА»

Изделие проверялось в моем присутствии, исправно, укомплектовано, внешний вид без повреждений. Всю необходимую для пользования данным изделием информацию и руководство по эксплуатации от продавца получил, с условиями гарантии ознакомлен и согласен, правильность заполнения гарантийного талона проверил.

\_\_\_\_\_ Подпись покупателя

**Адреса и телефоны сервисных центров, обслуживающих продукцию компании ООО «МИР ИНСТРУМЕНТА», вы можете найти на сайте [www.ipsremont.ru](http://www.ipsremont.ru) или уточнить в наших филиалах. Адреса и телефоны филиалов указаны на официальном сайте компании ООО «МИР ИНСТРУМЕНТА» [www.instrument.u](http://www.instrument.u).**



## СВЕДЕНИЯ О РЕМОНТЕ

№1 №1

## ОТРЫВНОЙ ТАЛОН



Заполняется сервисным центром

Сервисный наряд №

Дата поступления

Дата выдачи

Наименование сервиса

Исполнитель Ф.И.О.

Печать сервисного центра и подпись ответственного лица

МП

Заполняется продавцом

Наименование изделия

Серийный номер

Дата продажи

МП

Печать торговой организации



## СВЕДЕНИЯ О РЕМОНТЕ

№2 №2

## ОТРЫВНОЙ ТАЛОН



Заполняется сервисным центром

Сервисный наряд №

Дата поступления

Дата выдачи

Наименование сервиса

Исполнитель Ф.И.О.

Печать сервисного центра и подпись ответственного лица

МП

Заполняется продавцом

Наименование изделия

Серийный номер

Дата продажи

МП

Печать торговой организации



## СВЕДЕНИЯ О РЕМОНТЕ

№3 №3

## ОТРЫВНОЙ ТАЛОН



Заполняется сервисным центром

Сервисный наряд №

Дата поступления

Дата выдачи

Наименование сервиса

Исполнитель Ф.И.О.

Печать сервисного центра и подпись ответственного лица

МП

Заполняется продавцом

Наименование изделия

Серийный номер

Дата продажи

МП

Печать торговой организации

Заполняется сервисным центром

Сервисный наряд №

Дата поступления

Дата выдачи

Наименование сервиса

Исполнитель Ф.И.О.

Контактная информация пользователя

Ф.И.О.:

Адрес:

Телефон:

Подпись покупателя \_\_\_\_\_ МП



---

---

---

---

---

---

---

---

---

---



Заполняется сервисным центром

Сервисный наряд №

Дата поступления

Дата выдачи

Наименование сервиса

Исполнитель Ф.И.О.

Контактная информация пользователя

Ф.И.О.:

Адрес:

Телефон:

Подпись покупателя \_\_\_\_\_ МП



---

---

---

---

---

---

---

---

---

---



Заполняется сервисным центром

Сервисный наряд №

Дата поступления

Дата выдачи

Наименование сервиса

Исполнитель Ф.И.О.

Контактная информация пользователя

Ф.И.О.:

Адрес:

Телефон:

Подпись покупателя \_\_\_\_\_ МП



---

---

---

---

---

---

---

---

---

---