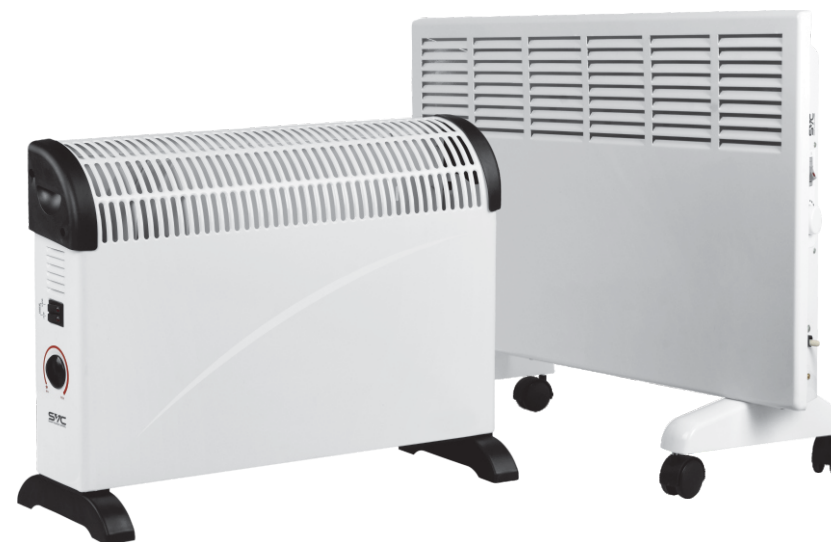


Конвекторные обогреватели СН-2000-2 / СН-2000-3



Прочитайте и сохраните данное руководство!

Благодарим за выбор данного продукта. Руководство пользователя представляет собой важную инструкцию, которой необходимо следовать в ходе установки, технического обслуживания и эксплуатации конвекторного обогревателя. При возникновении проблем с устройством внимательно прочитайте руководство, прежде чем звонить в сервис обслуживания клиентов. Для детального ознакомления с модельным рядом продукции SVC посетите официальные сайты:

svc.kz, svc.kg, svc-power.ru

Содержание

1. Аннотация
2. Распаковка и проверка
3. Описание внешнего вида
4. Установка и подключение
5. Элементы управления
6. Система защиты от перегрева и уход за устройством
7. Технические характеристики
8. Инструкция по технике безопасности

1. Аннотация

Данное руководство содержит важные инструкции по технике безопасности. Прочтите его перед установкой и эксплуатацией конвекторного обогревателя и сохраните в надёжном месте для дальнейшего использования в случае необходимости.

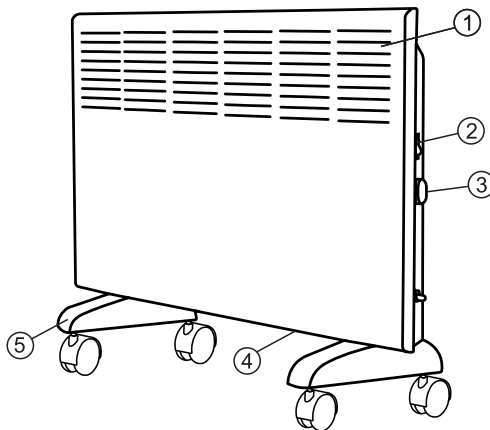
2. Распаковка и проверка

Осмотрите упаковку на наличие повреждений. При обнаружении дефектов немедленно обратитесь по месту приобретения. Сохраните упаковку для возможной транспортировки конвекторного обогревателя в дальнейшем.

3. Описание внешнего вида

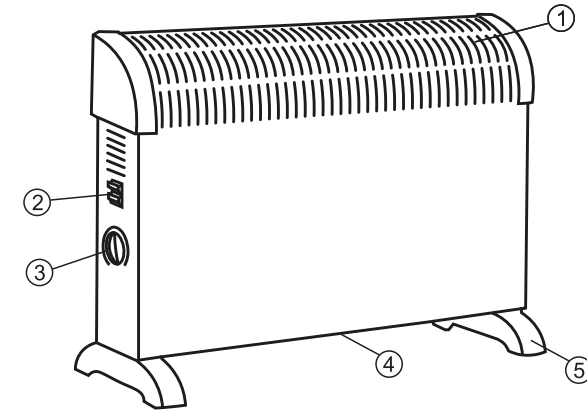
CH-2000-2

Рис.1



CH-2000-3

Рис. 2



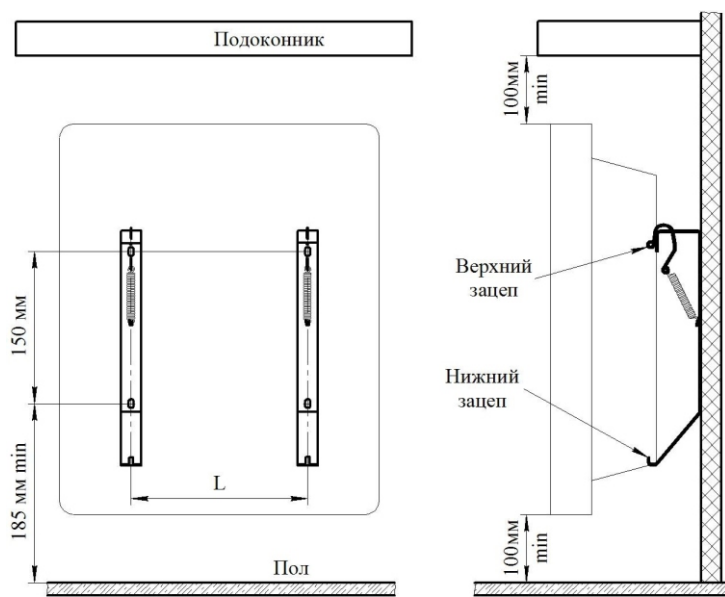
1. Жалюзи выходной решётки / выход нагретого воздуха
2. Переключатель
3. Ручка термостата
4. Вход холодного воздуха
5. Подставка для напольного размещения

4. Установка и подключение

4.1 Способ установки

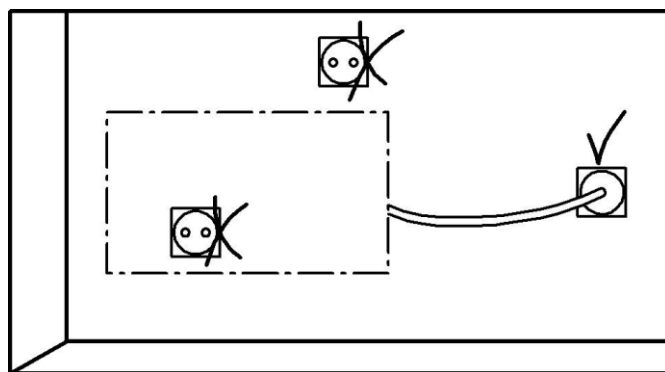
- 4.1.1 Установите конвекторный обогреватель подальше от воды, легковоспламеняющихся и вызывающих коррозию веществ.
- 4.1.2 Расположите изделие нижней панелью вверх. Установите сначала одну опору, затем другую. При установке следите за тем, чтобы выступы опор попали в специальные пазы на краях корпуса устройства. Установите опоры и зафиксируйте их шурупами.
- 4.1.3 Прибор должен быть закреплен не менее чем в 100 мм от пола, также должно быть свободное пространство не менее 100 мм с боковых сторон, спереди и сверху от него. При установке обогревателя на стену необходимо демонтировать опоры. Разметьте необходимое количество отверстий для крепления на стене и просверлите их. Установите конвектор с помощью комплекта монтажных частей. Подобная схема размещения позволит воздуху свободно циркулировать вокруг конвекторного обогревателя, более эффективно использовать его мощность и соответствует требованиям пожарной безопасности.

Рис.3



4.1.4 Установленный обогреватель не должен перекрывать гнездо розетки.

Рис.4



4.2 Подключение

4.2.1 Подключение обогревателя к сети осуществляется поставляемым в комплекте кабелем питания.

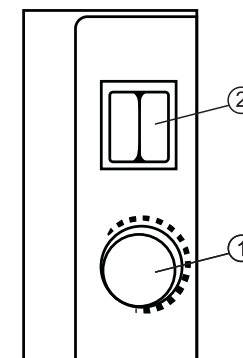
4.2.2 Перед подключением внимательно осмотрите кабель питания и вилку, убедитесь, что они не повреждены.

4.2.3 Конвекторный обогреватель рассчитан на подключение к электрической сети с однофазным напряжением 220-230 В. Перед подключением убедитесь, что параметры электросети соответствуют параметрам, указанным в таблице технических характеристик прибора.

4.2.4 Для подключения используйте розетку с заземлением.

5. Элементы управления

Рис.5



5.1 Панель управления

5.1.1 Ручка термостата. Используется для установки желаемой температуры.

5.1.2 Переключатель мощностей.

5.2 Эксплуатация

Конвекторный обогреватель оснащён поворотным термостатом, с помощью которого можно поменять режим работы, повернув переключатель по часовой стрелке:

- Подключите прибор к розетке.
- Переведите клавиши выключателя в положение ВКЛ
- Поверните ручку термостата в направлении по часовой стрелке до

достижения максимальной температуры.

- Как только необходимая температура в помещении будет достигнута, медленно поворачивайте ручку термостата против часовой стрелки, пока не услышите щелчок.
- Прибор «запомнит» заданную температуру и будет поддерживать её, периодически включаясь и отключаясь.

6. Система защиты от перегрева и уход за устройством

6.1 Система защиты от перегрева

Данные обогреватели оснащены защитным устройством для отключения нагревателя в случае перегрева.

Если защитное устройство сработало:

- Выключите нагреватель, отсоедините прибор от сети и дайте ему полностью остыть.
- Почистите воздухозаборник и выходную решётку, после чего попытайтесь перезапустить устройство.

Если обогреватель не работает, или защитное устройство снова выключает его, обратитесь в ближайший сервисный центр для осмотра или ремонта.

6.2 Чистка и уход за устройством

1. Всегда отключайте прибор и давайте ему полностью остыть перед любым обслуживанием.
2. Очищайте внешнюю поверхность устройства влажной тканью, а затем вытирайте сухой тканью.
3. Никогда не погружайте устройство в воду и не допускайте попадания воды внутрь устройства.
4. Избегайте царапин и появления ржавчины.

Внимание! Перед проведением любых работ по техническому обслуживанию прибор должен быть выключен, а кабель отключён от розетки.

7. Технические характеристики

Модель	СН-2000-2	СН-2000-3
Режимы работы	2	3
Номинальное напряжение	220-230 В	
Входная частота	50 Гц.	
Мощность	1000Вт/2000Вт	750/1250/2000Вт
Тип розетки для подключения к сети	Schuko	
Материал изделия	Металл	Металл, пластик
Защита от перегрева	Есть	
Встроенный предохранитель	Есть	

8. Инструкция по технике безопасности

- 8.1 Держите конвекторный обогреватель вдали от мебели, занавесок или других легковоспламеняющихся предметов.
- 8.2 Не накрывайте обогреватель.
- 8.3 Берегите устройство от влаги, пыли. Не используйте конвекторный обогреватель в ванной, прачечной и храните в сухом месте.
- 8.4 Не кладите обогреватель на мягкую поверхность, такую как кровать или диван.
- 8.5 Обогреватель предназначен только для использования в помещении.
- 8.6 Не вскрывайте и не деформируйте устройство.



ВНИМАНИЕ!

Данные конвекторные обогреватели не нуждаются в самостоятельном техническом обслуживании.

Если возникли проблемы с конвекторным обогревателем, свяжитесь с сервис-центром.

Не пытайтесь отремонтировать оборудование самостоятельно.